

تنبيه! - هذا الدليل ينبغي أن يرافق الماكينة طيلة حياتها.



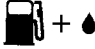


تنبيه: أوقف الوحدة دائماً وافصل الشمعة قبل تنفيذ التجارب التصحيحية الموصى بها في الجدول أدناه، إلا إذا طلب منك تشغيل الوحدة.

عندما يتم فحص كل الأسباب المحتملة ولا تحل المشكلة، فإنه يجب استشارة أحد مراكز الخدمة المعتمدة. عندما تظهر مشكلة ليست واردة في الجدول فإنه يجب استشارة أحد مراكز الخدمة المعتمدة.

المشكلة	الأسباب المحتملة	الحل
لا يبدأ المحرك بالعمل أو ينطفئ بعد ثوانٍ قليلة من بدء التشغيل (تأكد من أن المفتاح في الموضع "1")	1. توجد شرارة إشعال. 2. المحرك المغمور.	1. افحص مستوى شرارة إشعال الشمعة. ليس هناك شرارة إشعال، كرر إجراء الاختبار بشمعة إشعال جديدة (RCJ6Y). 2. اتبع الإجراء في صفحة 8. إذا لم يبدأ المحرك في العمل كرر الإجراء بشمعة جديدة.
المحرك يعمل ولكنه لا يتسارع على نحو صحيح أو لا يعمل بالشكل الصحيح على سرعة عالية.	يجب ضبط ومُعَايرة المُكْرِبِن.	اتصل بمركز الدعم المرخص له لضبط المكربن.
المحرك لا يصل إلى السرعة الكاملة وأو يصدر دخاناً كثيفاً.	1. افحص خليط الزيت/البنزين. 2. مرشح الهواء متسخ. 3. يجب ضبط ومُعَايرة المُكْرِبِن.	1. استخدم بنزين حديث وزيت مناسب للمحرك ثنائي الشوط التشغيلي. 2. نظف: أنظر التعليمات في فصل صيانة مرشح الهواء. 3. اتصل بمركز الدعم المرخص له لضبط المكربن.
المحرك يبدأ بالعمل ويدور ويتسارع ولكنه لا يحافظ على المستوى الأدنى.	يجب ضبط ومُعَايرة المُكْرِبِن.	اتصل بمركز الدعم المرخص له لضبط المكربن.
المحرك يبدأ بالعمل ويعمل، ولكن تدفق الهواء منخفض	1. شبكة الحماية مسدودة 2. الدوار تالف 3. الحلزون والأنابيب مسدودة	1. نظف شبكة الحماية 2. اتصل بمركز خدمة معتمد. 3. نظف

12. بيانات فنية

77.0	cm ³		سعة المحرك
بـ 2 أشواط			محرك
3.6	kW		القدرة التشغيلية
2300 (2.3 ℓ)	cm ³		سعة خزان الوقود
نعم			الحارق التمهيدي
نعم			مضادات الاهتزاز
11.4	kg		الوزن
1645	m ³ /h		معدل التدفق الحجمي للمنفخ
58	m/s		سرعة الهواء القصوى

	78.0	ANSI B175.2/1990	dB (A)	مستوى الضغط السمي
*	103.0	L _{PA} av EN15503 EN 22868	dB (A)	مستوى الضغط السمي
	4.0		dB (A)	عدم يقين
	112.0	2000/14/EC EN 22868 EN ISO 3744	dB (A)	مستوى الضغط السمي المقاس
	2.9		dB (A)	عدم يقين
	115.0	L _{WA} 2000/14/EC EN 22868 EN ISO 3744	dB (A)	مستوى القوة السمعية المضمونة
*	< 2.5	EN15503 EN 22867 EN 12096	m/s ²	مستوى الاهتزاز
	0,1	EN 12096	m/s ²	عدم يقين
* قيم متوسطة موزونة (1/7 الحد الأدنى، 6/7 حمل كامل)				

تنبيه: جميع عمليات الصيانة غير الواردة في هذا الدليل يجب أن تقوم بها ورشة إصلاح وصيانة معتمدة. لضمان عمل دائم ومنظم لمُقلِّم الأغصان وجرّ العشب، تذكّر أن عمليات الاستبدال المحتملة لقطع الغيار يجب أن تتم فقط بقطع غيار أصلية.



أية تعديلات غير مرخص بها قد تتم على الماكينة و/أو استخدام كماليات غير أصلية يمكن أن تؤدي إلى إصابات خطيرة أو مميتة لعامل التشغيل ولأطراف ثالثة أخرى.



9. النقل

انقل المنفاخ والمحرك مطفأ.

تنبيه - لنقل الآلة على عربة تأكد من التثبيت الصحيح والمتين على العربة من خلال الأحزمة. يتم نقل الآلة في وضع رأسي، والخزان فارغ، تأكد كذلك من أنه لم يتم انتهاك القواعد السارية لنقل مثل هذه الماكينات.



10. تخزين

عندما تبقى الماكينة متوقفة لفترات طويلة:

- أزل الخليط من الخزان.
- ابدأ تشغيل الآلة بسرعة غير عالية وارك المحرك يتوقف بسبب نقص الوقود.
- قم بتنظيف الخزان بعناية.
- قم بتنظيف الآلة بعناية مع إزالة الهشيم والأوساخ (ترسبات الغبار أو العشب أو غيرها).
- افرد طبقة من الزيت على جميع الأجزاء المعدنية للوقاية من التآكل.
- ضع الآلة وملحقاتها في مكان بارد وجاف ولا يمكن للأطفال الوصول إليه وبعيدًا عن مصادر الحرارة غير المحمية والعوامل الكيميائية المسببة للتآكل، على سبيل المثال، المواد الكيميائية للحديقة.
- بعد فترة طويلة من التوقف، قبل استخدام الآلة، افحص جميع الحشوات والحارق؛ ننصحك بإجراء هذا الفحص في مركز خدمة معتمد.

تحذير - تذكر تخزين الآلة بعيدًا عن أشعة الشمس المرشحة عبر الزجاج: قد يتسبب ذلك في تلف بعض الأجزاء البلاستيكية. لا تستخدم بقايا الخليط الأقدم من شهر واحد: قد يتلف المحرك بشكل خطير ويسقط الضمان.



11. حماية البيئة

- حماية البيئة يجب أن تكون عنصرًا وهدفًا أساسيين لهما الأولوية أثناء استخدام الآلة بحيث نتعايش بشكل سليم مع البيئة المدنية والطبيعة التي نعيش فيها.
- تجنب أن تكون مصدر إزعاج لجيرانك.
 - اتبع بعناية ودقّة القواعد واللوائح المحليّة الخاصة بعمليات التخلّص من المواد والبقايا الناتجة عن عمليات الجز.
 - اتبع بعناية ودقّة القواعد واللوائح المحليّة الخاصة بعمليات التخلص من مكونات التغليف والزيوت والبنزين والبطاريات والمرشحات والأجزاء المتهاكلة وأي مكون آخر له أثر بيئي كبير؛ لا يجب إلقاء هذه المخلفات والمكونات مع نفايات المنزل العادية ولكن يجب فصلها وتسليمها إلى مراكز جمع النفايات المتخصصة والتي تقوم بعمليات إعادة التدوير الضرورية لهذه النوعية من المخلفات والبقايا.

التخلّص من الماكينة

عند إخراج الآلة من العمل نهائيًا لا تتركها ملقاة في البيئة ولكن توجّه بها إلى أحد مراكز تجميع الآلات المنتهية تشغيلًا. جزء كبير من المواد المستخدمة في صناعة الماكينة يمكن إعادة تدويرها؛ وجميع المعادن (صلب، ألومنيوم، نحاس) يمكن تسليمها إلى مكان عادي لاستعادة الحديد. لمزيد من المعلومات توجّه إلى خدمة جمع النفايات في منطقتك. تصريف النفايات الناشئة عن تهيئ الماكينة يجب أن يتم مع احترام البيئة وتجنب توليت التربة والهواء والماء.

في جميع الأحوال يجب أن تحترم التشريعات المحليّة السارية في هذا الموضوع. عند تفكيك الآلة يجب إتلاف ملصق علامة التوافق الأوروبي CE إضافة إلى دليل الاستخدام هذا.



تنبيه! - أثناء عمليات الصيانة ارتد دائما قفازات واقية. لا تقم بعمليات الصيانة والمحرك ساخن. تتم الصيانة والمحرك مغطاً.

- - الصيانة غير الصحيحة وإزالة أدوات السلامة يمكن أن يسبب حوادث خطيرة.
- لا تستخدم الوقود (الخليط) لإجراء عمليات التنظيف.
- لا تقم بأية عمليات أو إصلاحات ما لم تكون من أعمال الصيانة العادية. توجه إلى الورش المرخص لها.

مرشح الهواء

تمثل فعالية مرشح شطف الهواء أهمية أساسية لجميع المحركات، والذي يجب فحصه وتنظيفه بشكل متكرر. من أجل تنفيذ نظافة مرشح الهواء، انظر الشكل 17 واعمل على النحو التالي:

- قم بفك المقبضين لإزالة الغطاء والتمكن من الوصول إلى المرشح (على النحو الموضح في الشكل 17).
- قم بإزالة وتنظيف المرشح، بضربه على سطح مستو؛ ثم، بالهواء المضغوط، انفخ دائماً من جانب الشبكة المعدنية وبين جناح وآخر، مع إتباع اتجاه الطول.
- أعد تركيب المرشح وأغلق الغطاء، واربط المقبضين.



تحذير - استخدام المنفاخ في غياب مرشح الهواء أو في حالة الاتساخ الشديد له، يضر بجودة تشغيل المحرك ويُبطئ الضمان. استبدل المرشح عند عدم إمكانية الحصول على نظافة جيدة له.

مرشح الوقود (شكل 18)

يُنصح باستبدال مرشح الخليط داخل الخزان مرة واحدة على الأقل في السنة. يجب إجراء هذه العملية في مركز خدمة معتمد:

- قم بإفراغ خزان الخليط.
- أخرج المرشح وافصله من أنبوب الخليط.
- ركب مرشح جديد في أنبوب الخليط.
- أعد إدخال المرشح في الخزان



تحذير - يؤدي عدم استبدال مرشح الخليط المتسخ إلى الإضرار بجودة تشغيل المحرك.

المحرك

نظف دورياً أرياش الأسطوانة بفرشاة أو بهواء مضغوط. إن تراكم النفايات على الأسطوانة يمكن أن يتسبب في سخونة مفرطة مؤذية على تشغيل المحرك.

شمعة الإشعال

من المستحسن تنظيف الشمعة ومراجعة مسافة الالكترودات دورياً (صورة 16). استخدم الشمعة CHAMPION RCJ6Y أو ماركة أخرى لها درجة حرارية مكافئة.

شبكة حماية المروحة

بعد الاستخدام الطويل للمنفاخ، يمكن أن يتراكم الكثير من الغبار على الغطاء الواقي للمروحة (خلف الوسادة). يسبب هذا مروراً سيئاً للهواء (بحجم أقل) ويمكن أن يكون سبباً لإتلاف المروحة و/أو سخونة المحرك. لذا احرص على تنظيف الغطاء الواقي للمروحة. قم أيضاً بتنظيف الفتحات الموجودة على غطاء المروحة، والتي تعتبر مهمة لتبريد المحرك.

الحارق

يتم ضبط الحارق في المصنع بطريقة قياسية وفقاً للوائح المتعلقة بالانبعاثات.



تنبيه:

- لا تقم بتعديل ضبط الحارق عن طريق فك المسامير أو ربطها؛ يجب إجراء هذه العملية في مركز خدمة معتمد من قبل طاقم عمل مؤهل.
- يمكن أن يتسبب الضبط الخاطئ في أضرار جسيمة للمحرك.
- لا تعبت أيضاً بالسدادات الحمراء الواقية الخاص بمسامير الحارق أو تزليها.

في حالة حدوث مشاكل (لا يحافظ المحرك على الحد الأدنى، أو عدم انتظام عدد دورات المحرك أو عدم الوصول إلى القدرة القصوى)، توجه إلى مركز خدمة معتمد.

تنبيه: التغييرات المناخية ومستوى الارتفاع يمكن أن يؤثران على مستوى الكربنة.



الصيانة الاستثنائية غير العادية

من المناسب، في نهاية موسم العمل إذا صاحبه استعمال كثيف، وبعد كل عامين مع الاستخدام العادي، إجراء فحص شامل للماكينة يقوم به فني متخصص من

جدول الصيانة					
كما طلب	إذا تلف أو ظهر فيه عيب	أسبوعياً	بعد كل توقف للتزود بالوقود	قبل كل استخدام	نرجوكم ملاحظة أن فترات الصيانة التالية تنطبق فقط على الحالات العادية للتشغيل. إذا كان عملكم اليومي أشد من العادي فإن فترات الصيانة يجب أن تقل تبعاً لذلك.
			X	X	الماكينة بالكامل افحص: التسريبات والشقوق والتآكل
			X	X	الفحوصات: قاطع تيار، بادئ التشغيل، رافعة المُسرّع، رافعة فرملة المُسرّع تحقق من التشغيل
			X	X	خزان الوقود وخزان الزيت افحص: التسريبات والشقوق والتآكل
		X			افحص ونظف
	X				استبدل خرطوشة المرشح كل 6 شهور
		X			افحص وأعد الربط جميع المسامير والصواميل التي يمكن الوصول إليها (فيما عدا براغي الحارق)
				X	مرشح الهواء
	X				نظّف كل 6 شهور
		X			ريشات الأسطوانة وفتحات الغطاء الواقي لبدء التشغيل نظّف
		X			افحص: الأضرار والتآكل
	X				استبدل حبل بدء التشغيل
			X	X	قم بمراجعة الحد الأدنى الحارق
		X			تحقق من مسافة الإلكترونيات شمعة الإشعال
	X				استبدل كل 6 شهور
		X			افحص: الأضرار والتآكل نظام منع الاهتزاز



التعرض للذبذبات يمكن أن يسبب أضراراً للأشخاص الذين يعانون من مشاكل في الدورة الدموية أو مشاكل عصبية. توجه إلى الطبيب عند ظهور أعراض جسمانية مثل تمييل أو نقص في الوعي أو انخفاض في القوة الطبيعية أو تغيرات في لون الجلد. تظهر هذه الأعراض عادة في الأصابع، واليدين والمعصمين.

- تأكد دائماً من حالة المنفاخ قبل استخدامه، وخاصة الشكمان ومدخل الشفط ومرشح الهواء.
- في وجود الكثير من الغبار، قم برش منطقة العمل قليلاً بواسطة أنبوب أو وصلة مرذاذ عند توفر الماء.
- انتبه إلى الأطفال أو الحيوانات الأليفة أو السيارات أو النوافذ المفتوحة وانفخ الهشيم بعيداً في ظروف آمنة.
- استخدم وصلة الإطالة الكاملة الخاصة بالفوهة بحيث يمكن استخدام تدفق الهواء بالقرب من الأرض.
- بعد استخدام المنفاخ، قم بتنظيفه وارجع الهشيم في صندوق القمامة.
- استخدم المنفاخ بأقل ضبط ممكن من سرعة محبس الفراشة.
- تسمح فرملة المُسرِّع (4، الشكل 13) بضبط سرعات مختلفة للمحرك وبالتالي تدفقات هواء مختلفة عند المخرج. قبل إطفاء الجهاز، انقل الفرملة إلى وضع الحد الأدنى.

تنبيه! - ارتد أدوات الحماية المطلوبة عند العمل بالمنفاخ:

1. سماعات الحماية من الضوضاء.
2. أدوات حماية العينين.
3. قناع واقٍ في البيئات المتربة.



يمكن استخدام منفاخ من أجل:

- إزالة وجمع الأوراق. إزالة القمامة أو الحشائش المقطوعة من الشوارع وممرات المشاة والحدائق ومواقف السيارات والحطائر والأراضي الرياضية، الخ.
- إزالة قصاصات العشب
- إزالة أو سحق تشابك العشب
- تنظيف مواقف السيارات
- تنظيف المعدات الزراعية ومعدات البناء
- تنظيف المسارح المكشوفة والمنتزهات
- إزالة الثلج الخفيف أو اللين
- تجفيف الأرصفة والمناطق الخارجية
- إزالة القمامة من الزوايا ونقاط الاتصال، بين أحجار الأرضيات، الخ.

تنبيه - عند العمل في الزوايا، انفخ من الزاوية وبالدخل باتجاه مركز منطقة العمل.



يجب تركيب الطرف المستدير (15، الشكل 1) إذا وجدت صعوبة في نقل الأوراق بسبب التربة المبللة على سبيل المثال.

6. إيقاف المحرك

قم بوضع رافعة المُسرَّع على الحد الأدنى (1، شكل 13) وانتظر بضع ثوان لكي تسمح للمحرك بأن يبرد. أطفئ المُحرك، بالضغظ على قاطع التيار الكهربائي العام (2، شكل 13).

7. استخدام الآلة

استخدامات ممنوعة

- اعمل فقط عندما تكون الرؤية والنور كافيين للرؤية بوضوح.
- أوقف المحرك قبل أن تسند الماكينة.
- يجب توجيه انتباه خاص وتحذير خاص عند ارتداء سدادات الأذن، حيث يمكن لهذه الأدوات أن تحد من القدرة على سماع الأصوات التي تشير إلى المخاطر (الدعوات، الإشارات، التحذيرات، الخ).
- كن حذراً للغاية عند العمل على المنحدرات أو المناطق الوعرة.
- حافظ دائماً على جفاف ونظافة المقابض.
- لا تستخدم المنفاخ أثناء الوقوف على سلم أو حامل أو طاولة.
- لا تحاول مطلقاً نفخ المواد الساخنة أو التي تحترق أو السوائل القابلة للاحتراق.
- لا تمشي للخلف عند استخدام الجهاز.
- لا تستخدم المنفاخ إلا في أوقات معقولة، وتجنب الصباح الباكر أو المساء المتأخر عندما قد يتسبب في إزعاج للأشخاص. التزم بأوقات احترام الصمت المنصوص عليها في القوانين المحلية.
- تحقق من اتجاه الرياح وكثافتها. لا تقم مطلقاً بتوجيه الفوهة أو الهشيم المنفوخ نحو الأشخاص أو الحيوانات الأليفة أو السيارات أو المنازل. - لا تنفخ الهشيم نحو الأبواب أو النوافذ المفتوحة.
- استخدم الجهاز مع احترام ما يتعلق بالأشخاص المارين بالقرب منه والممتلكات القريبة. - لا تترك المنفاخ يعمل عندما يكون غير مراقب.
- توخى الانتباه لما يتم نفخه أو تحريكه.
- تدرب على نفخ قصاصات العشب أو الأكواب الورقية دون رفع الغبار.
- قبل استخدام المنفاخ، رطب المناطق المتربة.
- لا تستخدم المنفاخ مطلقاً لتحريك مواد محملة بالأتربة بشكل مفرط.
- لا تُوجه أبداً قاذف الهواء نحو الأشخاص أو الحيوانات. يمكن أن يقذف المنفاخ أشياءً صغيرة بسرعة عالية. أوقف الجهاز فوراً إذا اقترب منه أحد الأشخاص.
- يجب عدم استخدام منفاخ لتنظيف:
 - كميات كبيرة من الحصى أو غبار الحصى
 - حطام أعمال البناء • مسحوق الجبس
 - أتربة الأسمنت والخرسانة
 - التربة الجافة بالحديقة
- لا تستخدم منفاخ لنثر أو تذبذبة الأسمدة والمنتجات الكيميائية وغيرها من المواد السامة أو الوقود، إلا إذا كان الجهاز مصمماً لمثل هذا التطبيق وفي هذه الحالة يجب استخدامه في منطقة مناسبة.



تنبيه! - السيليكا عبارة عن مكون أساسي موجود في الرمل والكوارتز والطوب والطفلة والجرايت والصخور والعديد من المواد الأخرى، بما في ذلك منتجات الخرسانة والبناء. الاستنشاق المتكرر و/أو الكثيف للسيليكا البلورية في الهواء يمكن أن يسبب أمراضاً تنفسية شديدة أو قاتلة، بما في ذلك السحار السيلييسي. في وجود مثل هذه المواد، التزم دائماً بالاحتياطات التنفسية المشار إليها.



تنبيه! - استنشاق غبار الأسبستوس خطير ويمكن أن يسبب إصابات خطيرة أو مميتة أو أمراض الجهاز التنفسي أو السرطان. يتم تنظيم استخدام المنتجات المحتوية على الأسبستوس والتخلص منها بشكل صارم. لا تنفخ أو تُبعثر الأسبستوس أو المنتجات التي تحتوي على الأسبستوس، مثل الطلاء العازل المكون من الأسبستوس. إذا توافر سبب للاعتقاد ببعثرة المواد المحتوية على الأسبستوس، اتصل على الفور بصاحب العمل أو السلطة الصحية المحلية.

التحضير للعمل

تنبيه! - احرص على اتباع قواعد الأمان والسلامة. قم بتخطيط العمل قبل البدء فيه. لا تبدأ النشاط إذا كانت منطقة العمل غير خالية وإذا لم تتوفر نقاط إسناد ثابتة للقدمين.



تنبيه - يمكن للمنفاخ قذف أشياء بسرعة عالية والتي يمكن أن ترتد وتضرب المشغل. يمكن أن يتسبب هذا في أضرار شديدة على العينين. ارتد دائماً وسائل الحماية الخاصة بالعينين



- الرافعة الثابتة، أعد وضعها على العلامة "-".
- إيقاف المحرك، ضع المفتاح (2) على "0".

بدء التشغيل

قبل بدء التشغيل:

- ضع الآلة على الأرض في مكان مستو.
- تحقق من أن المفتاح (2، الشكل 13) ليس في الموضع "0" (مطفاً).
- تأكد من عدم وجود أي شخص بالقرب من الآلة و/أو أمام أنبوب خروج الهواء.

بدء التشغيل والمحرك بارد (أو مطفاً منذ أكثر من 30 دقيقة)

- اضغط بعمق وبيبطه 10 مرات على المصباح الرئيسي (A، شكل 12).
- أخفض رافعة بادئ التشغيل (B، الشكل 12) حتى سماع صوت طرقة.
- تأكد من أن المفتاح (2، الشكل 13) في الموضع "1" (تشغيل).
- ضع اليد اليسرى على غطاء المحرك والقدم اليسرى على الهيكل لمنع الآلة من الحركة.
- بايد اليمنى، اجذب المقبض ببطء (4، الشكل 1) حتى تواجه مقاومة خفيفة. بدون ترك الحبل، اسحب بحركة قصيرة وقوية لأن السحب بشكل ضعيف دأ قد يغرق المحرك.
- عندما تسمع الاحتراق الأول بالمحرك، ارفع رافعة بادئ التشغيل (B، الشكل 12) إلى وضع أفقي، حتى تسمع طرقة (الشكل 11).
- اسحب مرة أخرى لبدء تشغيل المحرك. أبقِ على الحد الأدنى لسرعة المحرك مع الانتظار دقيقة واحدة على الأقل قبل الإسراع إلى الحد الأقصى.

بدء التشغيل والمحرك ساخن

- اضغط على المصباح الرئيسي (A، الشكل 12) بعمق وبيبطه 10 مرات.
- ارفع رافعة بادئ التشغيل (B، الشكل 12) حتى تسمع صوت طرقة.
- تأكد من أن المفتاح (2، الشكل 13) في الموضع "1" (تشغيل).
- ضع اليد اليسرى على غطاء المحرك والقدم اليسرى على الهيكل لمنع الآلة من الحركة.
- بايد اليمنى، اجذب المقبض ببطء (4، الشكل 1) حتى تواجه مقاومة خفيفة. بدون ترك الحبل، اسحب بحركة قصيرة وقوية لأن السحب بشكل ضعيف جداً قد يغرق المحرك.
- عندما يبدأ المحرك بالعمل، أبقِ على الحد الأدنى لسرعة المحرك مع الانتظار دقيقة واحدة على الأقل قبل الإسراع إلى الحد الأقصى.

إجراء المحرك المغرق

- قم بفك شمعة الإشعال (3، الشكل 1) باستخدام المفتاح المرفق بالتوريد، ونظفها وجففها.
- تأكد من أن رافعة بادئ التشغيل B في وضع أفقي، على النحو الموضح في الشكل 11.
- اسحب مقبض بدء التشغيل (4، الشكل 1) 20 مرة على الأقل.
- قم بتركيب شمعة الإشعال؛ قم بالإسراع إلى الحد الأقصى بواسطة رافعة المسرع الثابت (4، الشكل 13).
- ابدأ تشغيل المحرك.
- إن لم يبدأ المحرك بالعمل، اعمل على النحو التالي:
- قم بفك شمعة الإشعال بالمفتاح المرفق بالتوريد، ونظفها وجففها.
- اقلب المحرك رأساً على عقب مع توجيه فتحة شمعة الإشعال للأسفل.
- اسحب مقبض بدء التشغيل (4، الشكل 1) 20 مرة على الأقل ولاحظ ما إذا كان الخليط يخرج من فتحة شمعة الإشعال.
- جفّف السطح حول مقر شمعة الإشعال.
- أعد تركيب شمعة الإشعال وكرّر العمليات مع وضع رافعة المسرع (1، الشكل 13) على الحد الأقصى ورافعة بادئ التشغيل (B) في وضع أفقي، على النحو الموضح في الشكل 11.

حذر:

- لا تطفأ أبداً حبل بدء التشغيل حول يدك.
- عند سحب حبل بداية التشغيل، لا تستخدم طوله بأكمله؛ يمكن أن يسبب هذا قطعه.
- لا تترك الحبل فجأة؛ امسك بمقبض بدء التشغيل (4، الشكل 1) واترك الحبل يعاود الالتفاف ببطء.

بدء عمل المحرك

يصل المحرك إلى قوته التشغيلية القصوى بعد $5 + 8$ ساعات عمل.
خلال هذه الفترة، لا تُشغّل المحرك على الفارغ لأقصى لفاته تجنّباً لتعريض الماكينة للضغوط التشغيلية المُفرطة.

تنبيه! - أثناء عمل المُركّب لا تغير نظام الاحتراق أملاً في الحصول على زيادة في القوة التشغيلية؛ فقد يؤدي هذا إلى الإضرار بالمحرك.

ملاحظة: من الطبيعي أن محركاً جديداً يصدر دخاناً أثناء وبعد أول استخدام.

يعمل هذا المنتج بمحرك ثنائي الشوط ويتطلب عملية خلط مُسبق للبنزين والزيت تُستخدم مع هذه النوعية من المُحركات. اخلط البنزين الخالي من الرصاص وزيت المحركات ذات الشوتين في وعاء معتمد للبنزين.

الوقود الموصى به: هذا المحرك له شهادة تشغيل بالبنزين الخالي من الرصاص المستخدم للسيارات 89 أوكتان ($R + M / 2$) أو بعدد أوكتان أكبر. اخلط زيت المحركات ثنائية الشوط مع البنزين وفقاً للتعليمات الموجودة على العبوة.

نصح باستخدام زيت محركات لها 2 شوط EfcO - Oleo-Mac ذات النسبة 2% (1:50) المكون خصيصاً لكل المحركات ثنائية الشوط وذات نظام التبريد الهوائي.. النسب الصحيحة من الزيت/الوقود المشار إليها في المخطط (الشكل A) تكون مناسبة عند استخدام زيت المحركات PROSINT 2 و EURO SINT 2 أو زيت محركات معادل عالي الجودة (طبقاً للمواصفات JASO FD أو ISO L-EGD).

حذر: لا تستخدم زيت السيارات أو زيت محركات القوارب ثنائية الشوط.



حذر:

- اشتر فقط كمية من البنزين لازمة حسب الاستهلاك؛ لا تشتت أكثر مما يمكن استخدامه خلال شهر أو شهرين؛
- احفظ البنزين في وعاء مغلق بإحكام، في مكان بارد وجاف.



حذراً: - تحضير الخليط، لا تستخدم مطلقاً الوقود الذي به نسبة إيثانول تزيد على 10%؛ يُمكن قبول استخدام الجازوهول (gasohol) (خليط من البنزين والإيثانول) بنسبة مئوية من الإيثانول لا تزيد على 10% أو وقود E10.



ملاحظة - قم فقط بإعداد الخليط المطلوب لاستخدام الماكينة؛ ولا تتركه في خزان الوقود أو في الصهاريج لمدة طويلة. يُنصح باستخدام مثبت الوقود Emak ADDITIX 2000 كود 001000972 للحفاظ على خليط الوقود لفترة 12 شهراً.

البنزين المؤكّل

احتسب! - البنزين المؤكّل ليس له نفس كثافة البنزين العادي. لذلك، فإن المحركات التي تعمل باستخدام البنزين العادي يمكن أن تحتاج إلى عمليات ضبط ومعايرة مختلفة للبرغي H. وللقيام بهذه العملية يجب التوجه إلى أحد مراكز الخدمة المعتمدة.



التزويد بالوقود

رجّ وعاء الخلط قبل أن تقدم على تزويد الوقود.

استخدام الزجاجاة المرفقة (شكل 10)

من أجل تسهيل العمليات، تم تجهيز كل آلة بزجاجاة تحضير الخليط بنسبة 1:50 (شكل 1).

لاحظ الشكل 10 اعمل على النحو التالي لتحضير لتر من الخليط:

1. قم بصب البنزين في الزجاجاة حتى الموضع 1.
2. من أجل تحضير الخليط بنسبة 1:50 (2%) أضف الزيت حتى الموضع 2.
3. اربط السدادة على الزجاجاة.
4. رج لمدة 30 ثانية على الأقل.

الخليط جاهز لتنفيذ التزود بالوقود. في حالة استخدام جرّك لتحضير الخليط، احرص على استخدام حاوية نظيفة واخلط الخليط لمدة دقيقة واحدة على الأقل حتى يمكن خلط الزيت مع البنزين. تحتوي الجداول الواردة أدناه على النسب المتوقعة.

تنبيه: تقيد بتعليمات السلامة عند تداول الوقود. أطفئ دائماً المحرك قبل أن تقوم بتزويده بالوقود. لا تضيف بناتا الوقود في ماكينة محركها يعمل أو ساخن. ابتعد لمسافة 3 أمتار على الأقل عن الموضع الذي قمت فيه بتزود الماكينة بالوقود قبل أن تبدأ عمل المحرك. لا تدخن!



1. نظّف السطح حول سدادة الوقود لتحاشي تراكم أيّة ملوّنات.
2. أرخ بطء سدادة الوقود.
3. اسكّب بعناية خليط الوقود في الخزان. احرص على عدم انسكاب الوقود.
4. قبل أن تُعيد وضع سدادة الوقود، نظف وتحقق من سلامة حشوة إحكام الغلق ومنع التسرب.
5. أعد وضع سدادة الوقود فوراً، مع الضغط عليها باليد. أزل أي انسكاب محتمل للوقود.

تنبيه: راجع إن كان هناك تسرب للوقود وإذا وجدته، قم بإزالته قبل الاستخدام. إن كان ضروريا اتصل بخدمة الدعم الفني لدى بائعك.



إجراء بدء التشغيل

وظائف التحكم بالمنفاخ - المقبض (شكل 13)

- من أجل الإسراع يلزم الضغط على الرافعة (1).
- من أجل بدء تشغيل المحرك يجب وضع المفتاح (2) على "1".
- إذا كنت ترغب في العمل بالمحرك على عدد لفات مضبوط وثابت، اضغط على الرافعة (3) باتجاه العلامة "+" حتى عدد اللفات المرغوب به. لإلغاء تنشيط

تنبيه - يجب تنفيذ ضبط الحزام والمحرك مطفاً.



قبل استخدام المنفاخ، من المهم جداً إيجاد التوازن الصحيح لوزن الآلة على الكتفين، وضبط طول أحزمة الكتف بحيث تكون الآلة ملتصقة جيداً بالظهر والكتفين. نذكركم بأن الاتزان الصحيح مهم جداً عند العمل في المناطق غير المستوية. من أجل إحكام ربط أحزمة الكتف قم بشدها على النحو الموضح في الشكل 7. من أجل إرخاء أحزمة الكتف، ارفع المشبك بالحركة الموضحة في الشكل 8.

في حالة الخطر قم بفك الآلة من على الكتفين بإتباع الإجراء التالي:

1. باستخدام يد واحدة اضغط على أسنّة "الفتك السريع" الموجودة على حزام الكتف الأيمن (الموضحة في المربع في الشكل 6) على النحو الموضح في الشكل 9.
2. راقب بالجدع الحركة التي ستؤديها الآلة مع الميل قليلاً إلى اليسار: سوف يسقط المنفاخ من على كتفيك.

5. بدء التشغيل





الوقود

تنبيه: البنزين هو وقود شديد الاشتعال. توخ أقصى درجات الحذر عند التعامل مع البنزين أو خليط من المحروقات. لا تدخن أو تأتي بنار أو شعلة بالقرب من الوقود أو الماكينة.



- لتقليل خطر نشوب الحرائق أو التعرض للإصابة بالحروق، تعامل بحرص مع الوقود. الوقود قابل للاشتعال بشدة.
- - أخلط وضع الوقود في وعاء معتمد للوقود.
- اخلط الوقود في الهواء الطلق بعيداً عن الشعلات واللهب.
- ضع الوقود في أرض خالية، ثم أوقف المحرك ودعه يبرد قبل أن تشرع في تزويد الماكينة بالوقود.
- أرخ سدادة الوقود ببطء لكي تحرر الضغط ولكي تتحاشى تسرب الوقود.
- أحكم شد سدادة الوقود بإحكام بعد التزويد بالوقود. قد تتسبب الاهتزازات في إرخاء السدادة وتسرب الوقود.
- جفّف الوقود المتسرب من الوحدة. انقل الماكينة على بعد 3 أمتار من موقع التزود بالوقود قبل أن تبدأ تشغيل المحرك.
- لا تحاول مطلقاً حرق الوقود المتسرب تحت أي ظرف من الظروف.
- لا تدخّن أثناء التعامل مع الوقود أو أثناء تشغيل الماكينة.
- خزّن الوقود في مكان بارد، وجاف وجيد التهوية.
- لا تخزّن الوقود في أماكن بها أوراق شجر جافة، أو قش، أو ورق... الخ.
- إحفظ الوحدة والوقود في أماكن لا تتلامس فيها أبخرة الوقود مع اللهب أو الشعلات الحرة أو غلايات مياه التدفئة أو التسخين، أو المحركات الكهربائية أو قواطع التيار الكهربائي أو الأفران، الخ.
- لا تنزع سدادة خزان الوقود أثناء عمل المحرك.
- لا تستخدم الوقود في عمليات التنظيف.
- انتبه حتى لا تنثر الوقود على ملابسك الخاصة.

بنزين		بنزين
		
2% - 50:1		
(cm ³)	ℓ	ℓ
(20)	0,02	1
(100)	0,10	5
(200)	0,20	10
(300)	0,30	15
(400)	0,40	20
(500)	0,50	25

6. خزان الوقود
7. أحزمة الحمل والتعليق
8. الوسادة
9. أنبوب بكوع
10. أنبوب مرن
11. مقبض وظائف التحكم
12. أنبوب القاذف الدوار
13. طوق لأنبوب القاذف
14. أنبوب القاذف المنزلق
15. مسلوب للفوهات
16. فوهة طرفية مستديرة
17. فوهة طرفية مستطيلة
18. مضادات الاهتزاز
19. زجاجة تحضير الخليط
20. مفتاح مشترك
21. مسامير M5x65 (عدد 2)
22. صواميل M6 (عدد 2)
23. أحزمة Ø 120 مم (عدد 2)

4. التجميع

تركيب الأنابيب/المقبض

تنبيه - عند تركيب الأنابيب والفوهة، يجب إطفاء المحرك ويجب أن يكون المفتاح في وضع STOP (التوقف).



من أجل تجميع المنافخ اقرأ التعليمات الواردة فيما يلي:

أجزاء الآلة

بملاحظة الشكل 3:

1. أدخل الكوع في الحلزون الخاص بالمروحة.
2. ثبت الكوع باتبين من المسامير واثنين من الصواميل المرفقة، باستخدام المفتاح السداسي المدمج في مفتاح شمعة الإشعال (المرفق).

بملاحظة الشكل 2:

1. أدخل إحدى الأربطة (الشكل 24، الشكل 1) على الطرف الأسطواني بالكامل للأنبوب المرن (A). أدخل على الكوع (9، الشكل 1) الطرف الأقصر للأنبوب المرن (A) واربط المسمار، بواسطة المفتاح المرفق، من أجل إحكام الرباط المُركَّب لتتو.
2. أدخل الأنبوب (B) من الجانب المزود بشقوق التمدد، وعلى الطرف الآخر من الأنبوب المرن (A) واربطها بالرباط الآخر (24، الشكل 1)، مع وضعها في مقر شقوق التمدد. يتم الحصول على ضبط دوران الأنبوب (B) من خلال ربط الرباط أكثر أو أقل.
3. أدخل المقبض (C) على أنبوب القذف (B) بعد فك المسمار تمامًا الموجود أسفل رافعة التثبيت (الشكل 5) بالمفتاح السداسي المرفق.
4. بملاحظة الشكل 4؛ مع خفض رافعة التثبيت (مقفولة)، اربط المسمار دون إحكام ربطه إلى النهاية، ولكن حتى يتم تثبيت المقبض على أنبوب القذف. لا تربط المسمار والرافعة مفتوحة.
5. قم بتمرير الغمد المموج للمقبض في حلقة الرباطين.
6. من أجل إخراج أنبوب الإطالة (D) الموجود داخل الأنبوب (B)، أدر الطوق (E) في الاتجاه (A) "قفل مفتوح": أخرج الأنبوب (C). بمجرد الوصول إلى الموضع المرغوب به، أدر الحلقة (E) باتجاه الموضع (B) "قفل مغلق" من أجل تثبيت الأنبوبين.

7. أدخل المسلوب (F) على الأنبوب التلسكوبي لتركيب الأطراف المنحنية (G).
8. اعمل على اقتران الأنبوب التلسكوبي (C) مع المسلوب (F) وأحد الطرفين المنحنيين (G) من خلال وصلة الحربة.

ضبط المقبض

يعتبر الوضع الصحيح للمقبض مهم جدًا للتمكن من العمل بشكل مريح. من أجل ضبط موضع المقبض:

1. ارفع رافعة القفل (1، شكل 5).
2. ابحث عن وضع العمل الأكثر راحة عن طريق تحريك المقبض وتغيير ميله.
3. عند العثور على الوضع الصحيح، قم بتثبيت المقبض عن طريق خفض رافعة التثبيت.

14. لا تنفيذ وحدك عمليات أو إصلاحات لا تدخل ضمن الصيانة العادية. توجه إلى ورش متخصصة ومرخص لها فقط.
15. حافظ على سلامة وبقاء جميع المُصنّقات التي تحمل علامات الخطر وتحذيرات الأمان والسلامة. في حالة تلف أو تدهور هذه الملصقات يجب استبدالها على الفور (الشكل 19).
16. لا تستخدم الماكينة في استعمالات مختلفة عن تلك الواردة في هذا الدليل (انظر الصفحة 12).
17. لا تترك الماكينة ومحركها يعمل.
18. يُمنع وضع دوار على ماخذ القوة بالمنفاخ مختلف عن ذلك الوارد من المصنع. لا يُسمح باستخدام مجموعات أخرى من التطبيق نظراً لأنها تزيد من خطر الإصابة. لا تترك الدوار على محركات أخرى أو أجهزة نقل القوة.
19. في حالة الحاجة لإخراج المنفاخ خارج الخدمة لا تُلْغُه في البيئة، وإنما قم بتسليمه إلى البائع الذي سوف يعتني بتصريفه على النحو الصحيح.
20. سَلِّمْ أو أَعْرِ المنفاخ فقط لأشخاص خبراء وعلى معرفة ودراية بكيفية تشغيله واستخدامه على نحو سليم. سلمه أيضاً الدليل وتعليمات الاستخدام لكي يقرأها قبل بداية العمل.
21. لا تستخدم المنفاخ بالقرب من الأجهزة الكهربائية.
22. لا تسد أو تغلق منفذ مدخل الهواء الخاص بالدوار.
23. لا تُقَرِّب اليدين من الدوار ولا تنفيذ صيانة والمحرك يتحرك.
24. تذكر أن المالك أو عامل التشغيل هما المسؤولان عن الحوادث أو المخاطر التي يتعرض لها الأشخاص الآخرين أو ممتلكاتهم.
25. توجه دائماً إلى بائعك لأي إيضاح آخر أو تدخل أساسي.
26. لا ترطم أو تشغل بإفراط ريش الدوار؛ لا تعمل والجزء الدوار تالف.

ملابس واقية

⚠ عند العمل بالمنفاخ يجب دائماً ارتداء ملابس واقية ومعتمدة لتوفير السلامة. استخدام الملابس الواقية لا يلغي مخاطر الإصابة ولكنه يقلل آثار الضرر في حالة وقوع حادث. اطلب النصيحة من بائعك الذي تثق فيه لاختيار الملابس المناسبة.

يجب أن تكون الملابس مُناسبة ولا تعوق أو تُعرقل العمل بالماكينة. ارتدي ملابس الحماية المُلتصقة بالجسم. تُعدُّ السُترة وسروال العمل الواقى مثالين. لا ترتدي الملابس أو الأوشحة أو روابط العنق أو الأساور التي يمكنها أن تعلق أو تُمسك بالأعشاب. اجمع الشعر الطويل واحمه (على سبيل المثال في منديل رأس أو قبعة، أو خوذة، الخ).

ارتد أحذية الأمان المزودة ببعال مضادة للانزلاق وبأطراف من الفولاذ.

ارتد نظارات الحماية أو وقاء واق!

ارتد أدوات الحماية من الضجيج مثل سماعات وقاية الأذن أو سدادات الأذن.. استخدام أدوات حماية السمع يتطلب المزيد من الانتباه والحذر، وذلك لأن قدرة سماع أصوات الخطر والاستغاثة (الصراخ، وأجهزة الإنذار، الخ) تُصبح محدودة.

ارتد قفازات تسمح بأقصى امتصاص ممكن للاهتزازات.

2. شرح الرموز وتحذيرات السلامة (الشكل 19)


1. اقرأ دليل الاستخدام والصيانة قبل استخدام هذه الماكينة.
2. ارتد خوذة ونظارات وسماعات حماية الرأس.
3. تنبيه - يمكن للمنفاخ أن يقذف أشياءً بسرعة عالية والتي يمكنها أن ترتد وتصيب المشغل. يمكن أن يتسبب هذا في أضرار شديدة على العينين.
4. نوع الآلة: منفاخ.
5. مستوى قوة الضوضاء السمعية المضمونة.
6. علامة التوافق مع الاتحاد الأوروبي.
7. الرقم المسلسل.
8. سنة الصنع.


3. المكونات الأساسية (الشكل 1)


1. الهيكل
2. مرشح الهواء
3. شمعة الإشعال
4. مقبض بدء التشغيل
5. غطاء المحرك

6	1. قواعد الأمان والسلامة (يحتوي على قواعد استخدم الآلة بشكل آمن)
7	2. شرح الرموز وتحذيرات الأمان (يوضّح كيفية التعرف على الآلة وعلى معنى الرموز)
7	3. مكونات أساسية (يوضّح مكان تركيب المكونات الأساسية للآلة)
8	4. التجميع (يوضّح كيفية إزالة التغليف ومكوناته وإكمال عملية تركيب المكونات المنفصلة)
9	5. بدء التشغيل
12	6. إيقاف المحرك
12	7. استخدام الآلة
14	8. الصيانة (يحتوي على جميع المعلومات للحفاظ على كفاءة الآلة التشغيلية)
16	9. النقل
16	10. تخزين
16	11. حماية البيئة (يقدم بعض النصائح حول كيفية استخدام الآلة في إطار احترام البيئة والمحافظة عليها)
17	12. البيانات الفنية (يلخص المواصفات الأساسية للآلة)
18	13. دليل اكتشاف المشاكل وحلّها (يساعدك على حل المشاكل التشغيلية المحتملة بسرعة)

1. قواعد الأمان والسلامة

 تنبيه - المنفاخ، إذا ما استخدم جيداً، هو أداة عمل سريعة ومريحة وفعالة؛ وأما إذا ما استخدم بشكل غير صحيح أو دون الاحتياطات الواجبة فقد يصبح أداة خطرة. حتى يصبح عمليكم دائماً ممتعاً وآمناً، احترموا بصرامة قواعد السلامة المبيّنة أدناه وعبر هذا الدليل.

 تنبيه: نظام الإشعاع في وحدتكم ينتج مجالاً كهرومغناطيسياً ذا كثافة منخفضة جداً. قد يتداخل هذا المجال مع بعض أجهزة تنظيم ضربات القلب (PACEMAKER). وحتى يمكن تخفيض مخاطر الإصابة الخطيرة أو المميّنة فإن الأشخاص الذين يستخدمون أجهزة تنظيم ضربات القلب ينبغي أن يستشيروا الطبيب الخاص بهم أو الشركة المصنعة لجهاز تنظيم ضربات القلب قبل استخدام هذه الماكينة.

 تنبيه! - يمكن لبعض القوانين المحلية أن تقيد استخدام هذه الماكينة.

- لا تستخدم الماكينة قبل أن تتعلم الطريقة الخاصة باستخدامها. ينبغي على عامل تشغيل هذه الماكينة أن يتدرب عليها قبل أن البدء في استخدامها في موقع العمل.
- لا يجب أن يُستخدم المنفاخ إلا من قبل البالغين الذين يتمتعون بحالة بدنية جيدة ودراية بقواعد استخدامه.
- لا تستخدم المنفاخ في حالة التعب الجسدي أو تحت تأثير الكحوليات والمخدرات.
- ارتدي دائماً القفازات والنظارات الواقية وسدادات الأذن. لا ترتدي لفاعاً أو شاحاً أو أساور أو غيرها مما يمكن أن يتلقفه الدوار.
- لا تسمح للأشخاص الآخرين أو الحيوانات بالبقاء في نطاق عمل المنفاخ أثناء بدء تشغيله واستخدامه.
- اعمل دائماً وأنت في وضع مستقر وآمن.
- لا توجه قاذف الهواء نحو أشخاص أو حيوانات.
- لا تستخدم المنفاخ إلا في أماكن جيدة التهوية. لا يُستخدم في أجواء متفجرة وأماكن مغلقة أو بالقرب من مواد قابلة للاشتعال.
- افحص يوماً المنفاخ للتأكد من أن جميع أجهزة الأمان وغيرها من الأجهزة تعمل على نحو جيد.
- اجمع الشعر الطويل (مثل شبكة الشعر).
- لا تعمل بمنفاخ تالف أو الذي تم إصلاحه أو تجميعه بشكل سيء أو المعدل على نحو عشوائي. لا تُزيل أو تُبلىف أو تبطل فعالية أيّاً من أدوات وأجهزة الأمان والسلامة.
- احفظ هذا الدليل بحرص وعناية واسترشد به قبل كل استخدام.
- اتبع دائماً تعليماتنا لعمليات الصيانة.

إلى عملائنا الكرام

نشكركم على شراكتكم أحد منتجات Emak. إن شبكة موزعيننا وورش الإصلاح والصيانة المعتمدة خاصتنا في خدمتك دائماً لتلبية جميع احتياجاتك.

مقدمة

لحسن استخدام الآلة ولتجنب وقوع الحوادث، لا تبدأ العمل دون قراءة هذا الدليل بأقصى درجة من العناية. ويبين هذا الدليل شرحاً لتشغيل مختلف مكونات وتعليمات لعمليات التفتيش والصيانة الضرورية.

ملاحظة هامة التوصيفات والتوضيحات الواردة في هذا الدليل الحالي لا يلتزم بها التزاماً صارماً. تحتفظ الشركة لنفسها بحق إدخال أية تعديلات دون الالتزام بتحديث هذا الدليل دائماً.

إضافة إلى المعلومات الخاصة بالاستخدام والصيانة، يحتوي هذا الدليل على معلومات تتطلب الانتباه الخاص. يتم الإشارة إلى هذه المعلومات بالرموز المناسبة الموضحة كالتالي:

انتبه: عندما يتعلق الأمر بوجود خطر نشوب حرائق أو حدوث إصابات شخصية أو أضرار خطيرة قد تصيب الممتلكات.

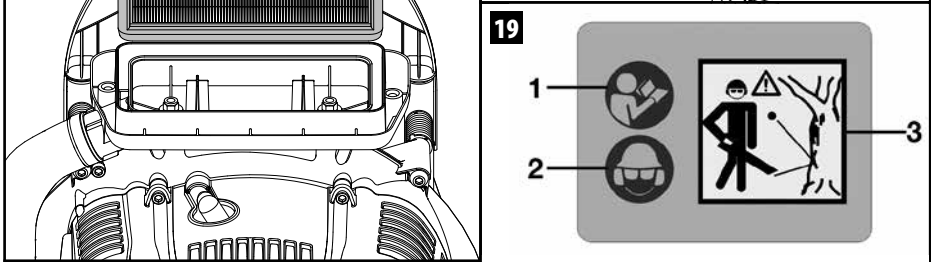
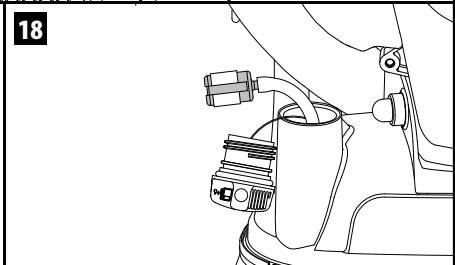
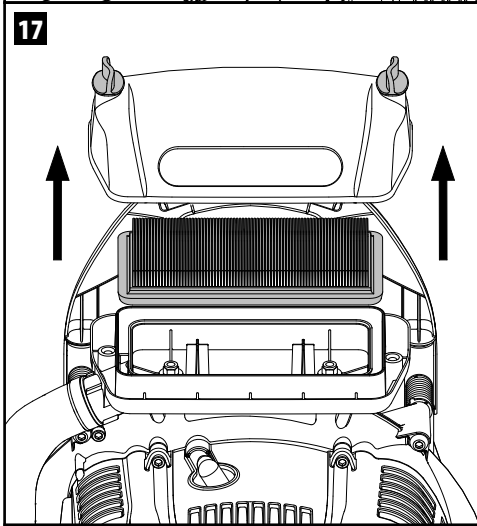
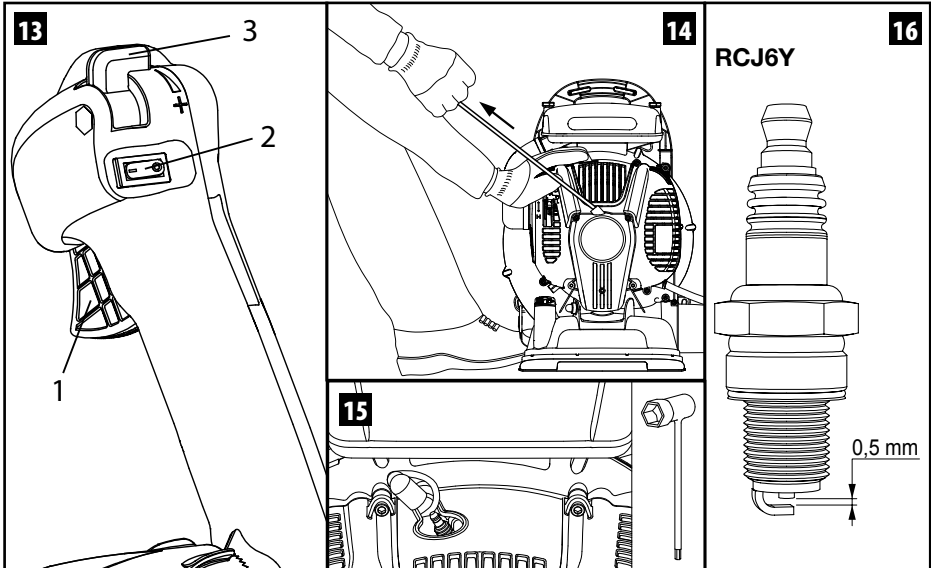
احترس: عندما يتعلق الأمر بوجود خطر تعريض الوحدة أو أي من مكوناتها لأية أضرار أو تلفيات.

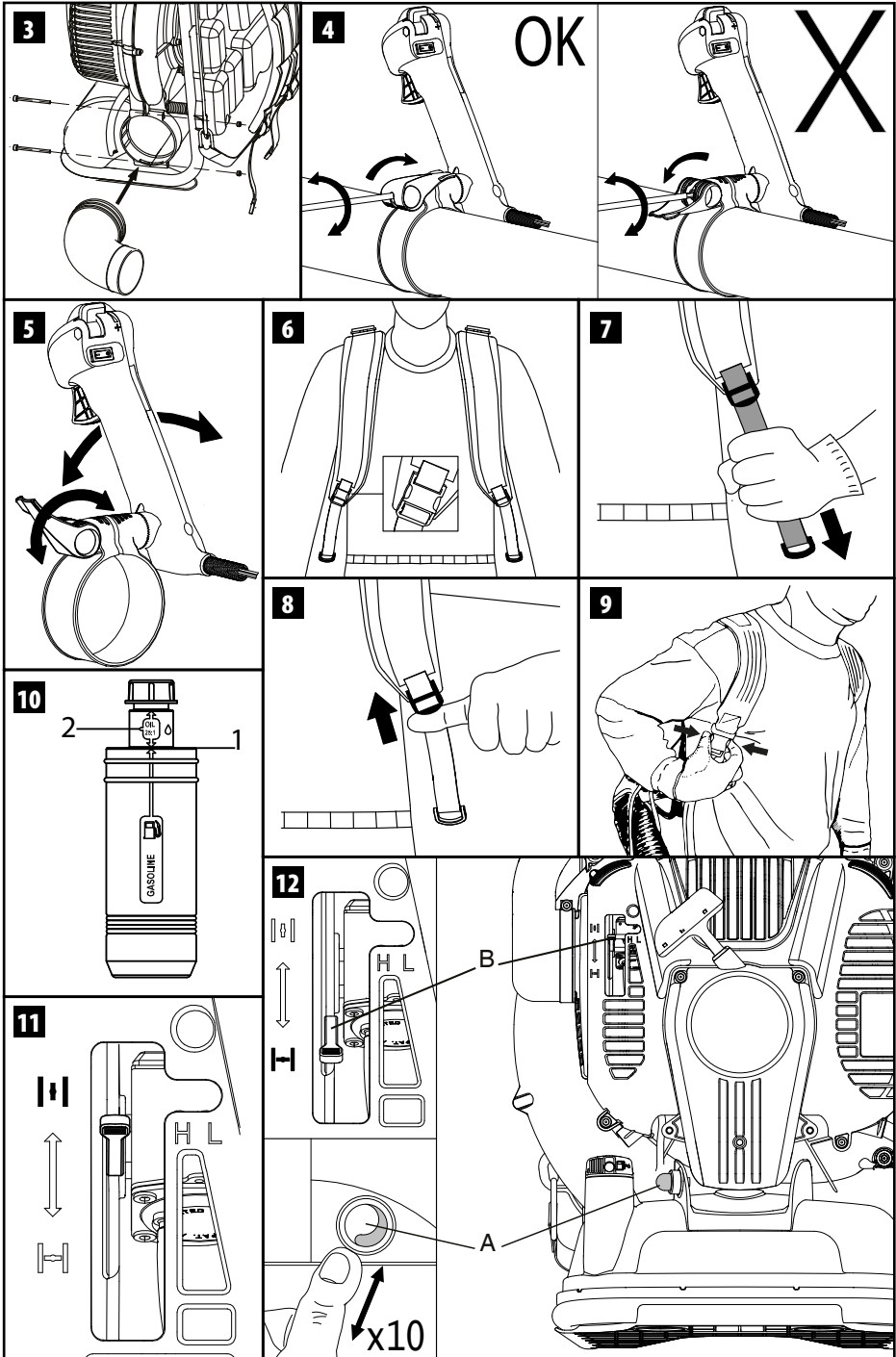
انتبه

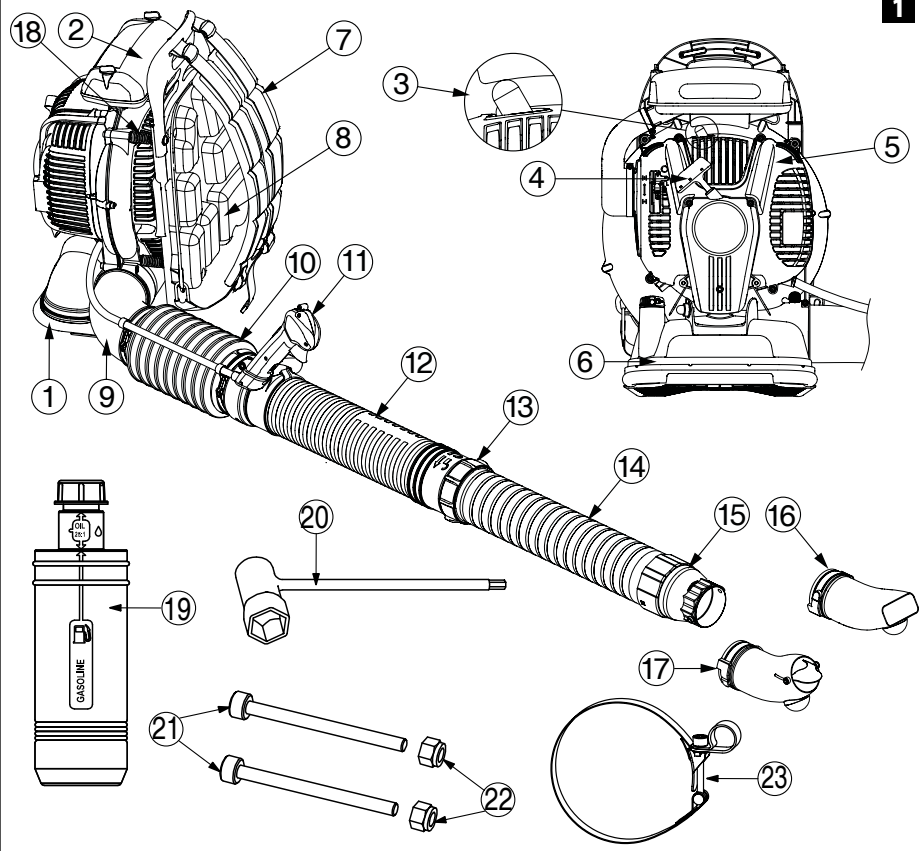
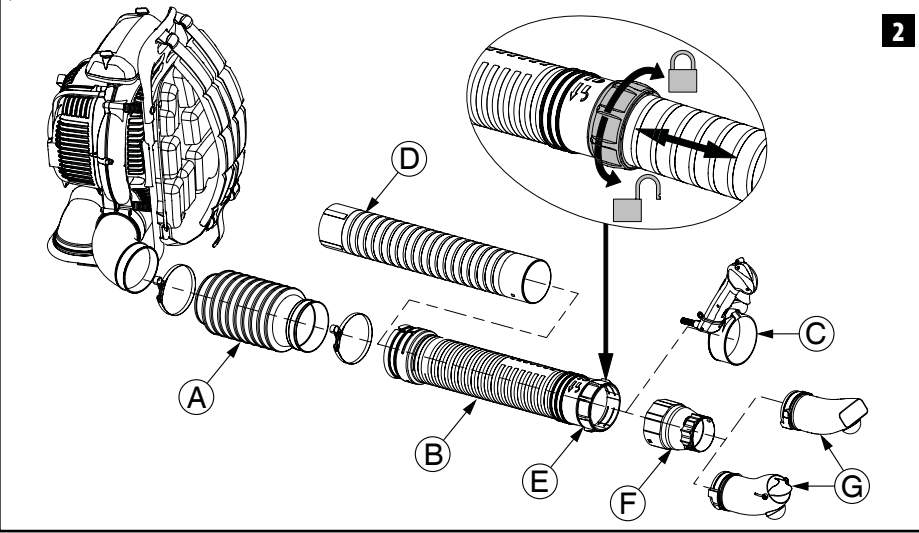
خطر الإضرار بالسمع

في ظروف الاستخدام العادية، يمكن أن تسبب هذه الماكينة للمشغل المكلف بها، مستوى من التعرض الشخصي واليومي للضوضاء يعادل أو يتجاوز

dB (A)85





1**2**

Oleo-Mac BV 900 (77.0 cm³) - **efco** SA 9000 (77.0 cm³)

دليل الاستخدام والصيانة **AR**

